

Instrucciones de Instalación para: Model 3007 Direct Drive System USB Audit Lock

- Für Anweisungen auf **Deutsch** besuchen Sie bitte die folgende Website:
- Pour obtenir les instructions en **français**, veuillez consulter le site ci-dessous: www.sargentgreenleaf.com/OPinstr.php

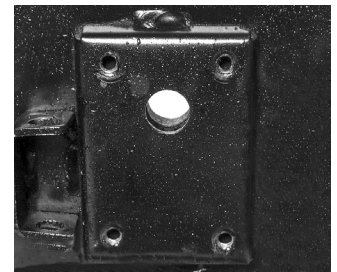
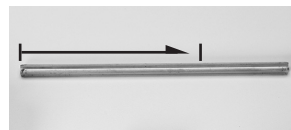
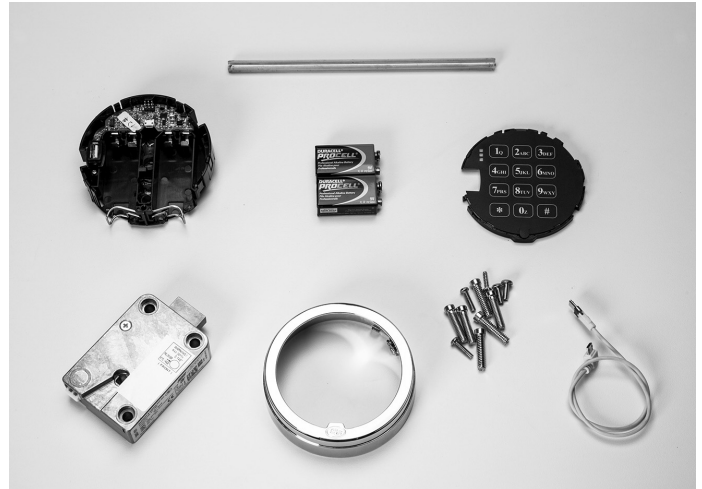
Paso 1: Abrir la Caja

Al abrir la S & G USB Audit Lock asegúrese de que tiene las siguientes piezas.

- Base • (2) Baterías 9V • Teclado • Perno de Pivote de Cierre
- Aro Cromado • Tornillos • Cable • Eje del Vástago

Paso 2: Compruebe el Lugar de Montaje

- Esta cerradura se puede montar en la unidad de alojamiento de cualquier material, siempre y cuando la cerradura esté conectada a tierra y la superficie de montaje sea lo suficientemente robusta.
- La superficie de montaje debe ser lisa y plana, y con orificios de los tornillos de montaje de ¼-20 ó M6.
- El canal del cable (orificio del eje) a través de la puerta de seguridad debe ser de al menos 0,312 pulgadas (7,9 mm) de diámetro.
- Los orificios deben estar libres de bordes afilados o rebabas que pudieran dañar el cable de la cerradura.



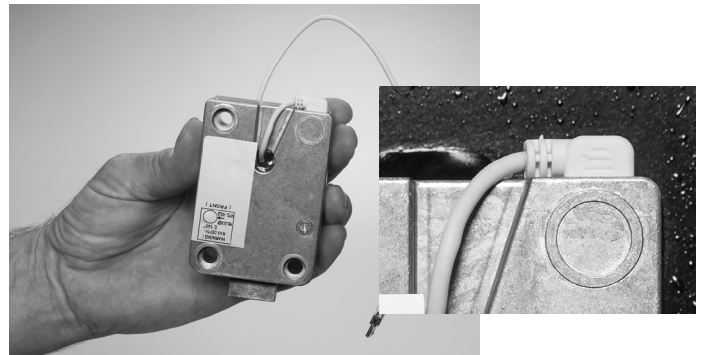
Paso 3: Corte el Eje a la Longitud Apropriada

Mida el espesor de la puerta de seguridad. Esta es la dimensión entre la superficie de montaje del teclado y la superficie de montaje de la cerradura.

Añada 13/16" al espesor de la puerta y marque la longitud en el eje y corte.

Paso 4: Enchufe el Cable en la Cerradura

Es necesario conectar el cable que se incluye en la cerradura. Se trata de un conector que sólo se inserta en un sentido. Asegúrese de que esté totalmente insertado y bloqueado en el receptáculo de la caja de la cerradura.



Paso 5: Coloque el Cable en el Canal de Empotrado

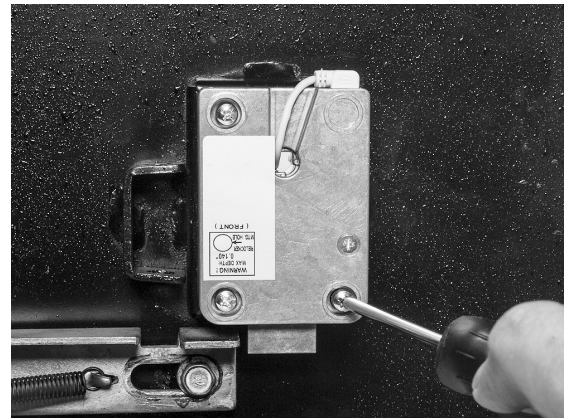
El cable se extiende por la concavidad de la caja de la cerradura y a través del agujero del eje en la cerradura.

Presione el cable en el canal que pasa por el centro del eje y deslice el eje hacia la cerradura hasta que esté completamente asentado en las ranuras de la cerradura.



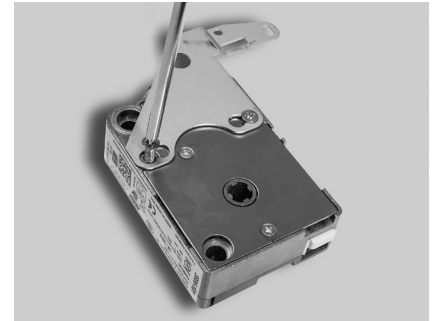
Paso 6: Montar la Cerradura

- Inserte el cable de la cerradura a través del orificio del eje y suavemente tire de él desde la parte frontal del cuerpo de la cerradura contra la superficie de montaje.
- Después de asegurarse de que el cable está protegido dentro del canal empotrado de la cerradura, y de que no esté doblado o estirado en ningún punto, una el cuerpo de la cerradura a la superficie de montaje, utilizando los tornillos suministrados.
- Apriete los tornillos de montaje a 30-40 libras por pulgada (33,9 a 45,2 dNn).
- Asegúrese de que exista un espacio mínimo de 0,150 pulgadas (3,8 mm) entre el extremo de la caja de la cerradura y la barra de bloqueo del pasador de seguridad.



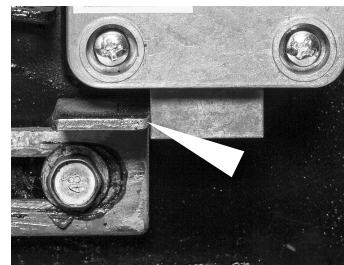
Paso 7: Opción de Volver a Bloquear

Si la seguridad incorpora una placa de dispositivo para volver a bloquear, es probable que se fije al cuerpo de la cerradura como se muestra a la derecha. Si se anexa utilizando los tornillos de las tapas de la cerradura, asegúrese de que el tornillo engrane la cerradura en por lo menos 4 roscas. Sustituir el largo de los tornillos 8-32 de la maquinaria si es necesario. Puede ser necesario recortar los tornillos más largos para una longitud de trabajo adecuada. Los tornillos de fijación del dispositivo de rebloqueo NO deben ser más largos que la profundidad del orificio de roscado previsto en la caja de la cerradura.

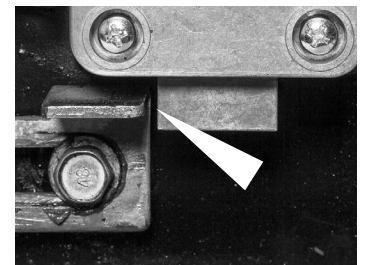


Paso 8: Controlar la Función de Bloqueo

- La cerradura no puede funcionar correctamente si se une contra el pasador de seguridad. La foto de la derecha muestra el pasador en la posición totalmente cerrada y la presión puesta en el lado del pestillo de la cerradura. Podría evitar el bloqueo de apertura. (INCORRECTO)
- En la foto de la extrema derecha, el pasador de unión se ha aliviado mediante la eliminación de una pequeña cantidad de material desde el lado derecho de la abertura del perno de la barra de bloqueo. Cuando el pasador está totalmente colocado en la posición de bloqueo, no hay espacio en todos los lados del pestillo de la cerradura. Esta es la relación deseada. (CORRECTO)



INCORRECTO



CORRECTO

Paso 9: Retire el Tornillo de Bloqueo la Placa de Accionamiento Directo

En la superficie posterior del teclado puede encontrar un tornillo instalado a través de la placa de transmisión que impide que gire. Este tornillo debe ser removido y descartado para la función bloqueo del accionamiento directo.

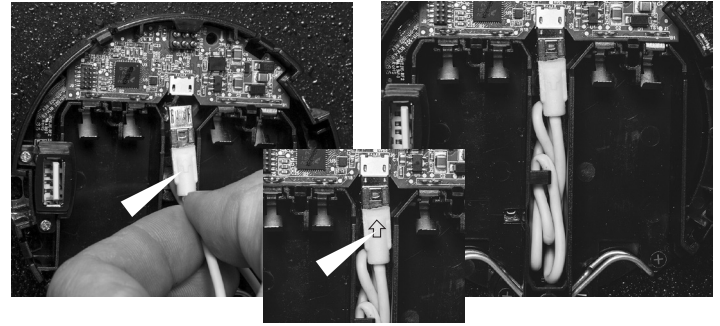
Paso 10: Fijar a la Base de Montaje

- Desde el exterior de la puerta de seguridad, lleve el cable de la cerradura a través del orificio central de la base de montaje.
- Tirando suavemente del cable, mueva la base del panel contra la puerta de seguridad, y fijela por medio de los dos tornillos proporcionados.
- Fije la base a la puerta de seguridad utilizando los tornillos plateados 8-32 de la maquinaria (color plata) o el par de tornillos teñidos M4 (teñidos), los que sean apropiados para los orificios preparados en la puerta de seguridad.
- No apriete más allá de 15 pulgadas/libra (1695 Nm).



Paso 11: Conecte el Cable al Teclado

- Enchufe el cable de la cerradura en el conector del Bloque de Control del Proceso (PCB, por sus siglas en inglés).
- Asegúrese de que la flecha del conector quede hacia arriba.



Paso 12: Introduzca el Cable en el Canal Rebajado

- Coloque el cable de la cerradura en el área rebajada.
- El exceso de cable debe ser doblado y colocado en el canal que se muestra a la derecha. Asegúrese de que ninguna parte del cable se extienda por encima de la pared del canal, ya que interferiría con la colocación del teclado.

Paso 13: Coloque el Teclado sobre la Base

- Manteniendo el cable de la cerradura en su compartimiento, coloque el teclado sobre la base. La parte superior se asienta primero a la base, luego la parte inferior.
- Baje con cuidado la parte superior del teclado de forma tal que la luz se deslice en el área verde entre los pines dorados y la lengüeta de plástico negro. Tenga cuidado de no doblar los seis pines dorados. NO aplique fuerza excesiva para insertar el teclado.



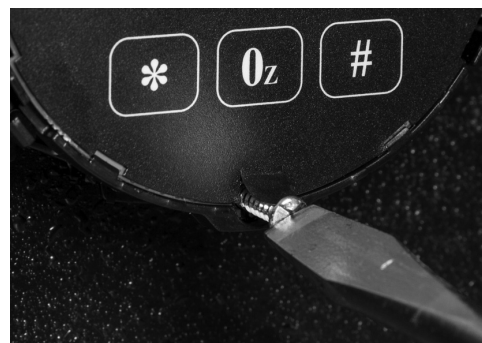
Paso 14: Baterías

- Abra los ganchos como se muestra a la derecha y prepárese para insertar las baterías. Una vez que se insertan las baterías, cierre empujando el gancho. El gancho de la batería no se enganchará si la batería está insertada al revés.
NOTA: Coloque el signo "+" de la batería de 9V (contacto pequeño) en la posición que coincida con el signo "+" en la base del teclado.



Paso 15: Verificar la Función de la Cerradura

- Para abrir la cerradura, utilice la configuración de fábrica para la posición del PIN 10, con Código PIN 101010. Ingrese: 101010 # y la cerradura abrirá. Si la cerradura no abre, compare oyendo los patrones de pitidos después de pulsar la tecla #, con la Sección de referencia 2.3 "Patrones de Tonos" para identificar la condición problema.



Paso 16: Instale el Tornillo de Una Dirección

- Instale y apriete el tornillo de seguridad del teclado como se muestra.

Step 17: Place Chrome Ring Over Base

- Alinee el Aro Cromado como se muestra y presione hacia abajo sobre la base.
- Para el futuro acceso a las baterías, el Aro Cromado se puede levantar para exponer las baterías.



PASO 18: Programar la Cerradura

- (Ver Instrucciones de Uso)



IMPORTANTE: Compruebe el funcionamiento de la cerradura por lo menos tres veces con la puerta abierta antes de cerrar la puerta de seguridad con la **S&G 3007 Direct Drive USB Audit Lock**

Especificaciones de la 3007 PivotBolt

Tornillos de Sujeción: Utilice sólo los tornillos suministrados con la cerradura. Ellos deben acoplarse a la placa de montaje con al menos cuatro roscas completas. No utilice arandelas de seguridad o compuestos de sellado de roscas.

Par de Torsión Recomendado para los Tornillos: 30 a 40 pulg./lb. (33,9 a 45,2 Nm) para el cuerpo de la cerradura. No más de 15 pulg.-libras (1695 Nm) para los tornillos de fijación de la base del teclado.

Diámetro Mínimo del Orificio para el Cable (Eje) de la Cerradura: 0,375 pulg. (9,5 mm).

Diámetro Máximo del Orificio para el Cable (Eje) de la Cerradura: 0,406 pulg. (10,3 mm).

La Cerradura está Diseñada para Moverse: 2,5 lbs. (11,12 Newtons) continuo/10 lbs. (44,48 Newtons) máximo.

Movimiento Libre Máximo del Pestillo de la Cerradura: 0,352 pulg. (8,95 mm) 0,109 pulg. (2,77 mm) permaneciendo fuera del borde de la caja de la cerradura cuando el cerrojo está completamente retraído.

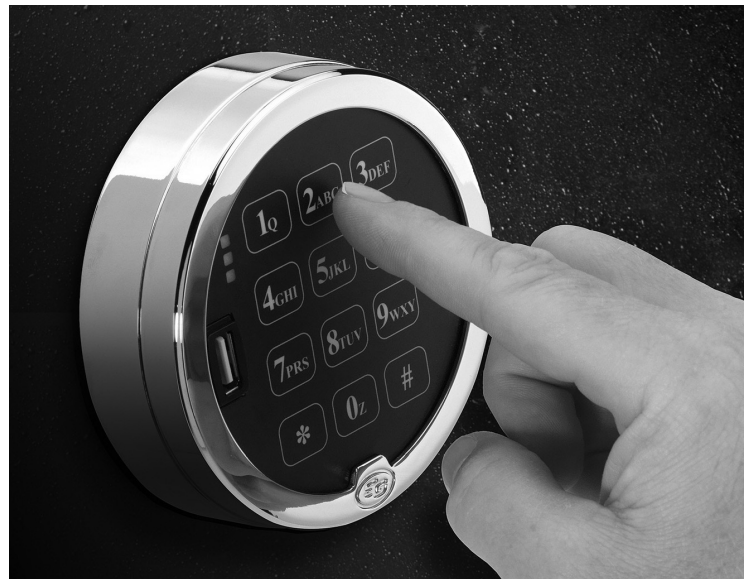
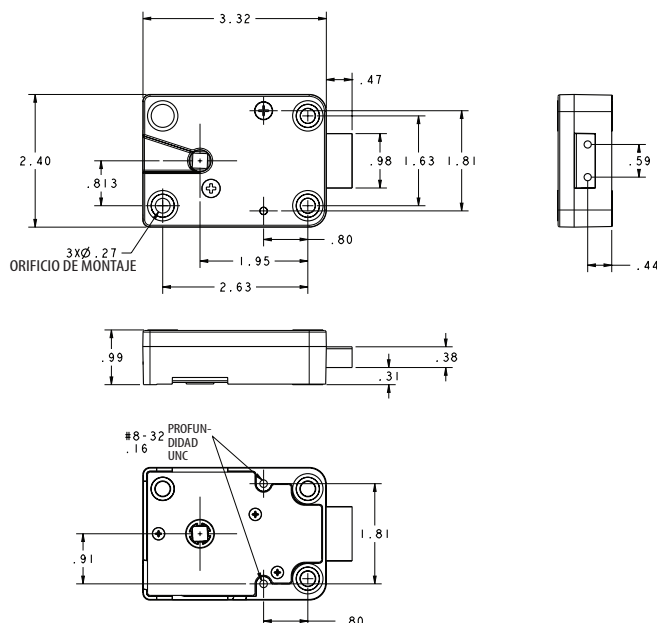
Presión Final Máxima del Pestillo: La cerradura está diseñada para soportar al menos 225 lbs. (1000 Newtons)

Presión Lateral Máxima del Pestillo: Los diseños del pestillo bloqueo del contenedor o de la leva de enclavamiento nunca se deben aplicar a más de 225 lbs. (1000 Newtons) de la presión lateral en el pestillo de la cerradura.

Entorno del Montaje: El cuerpo de la cerradura está diseñado para ser montado dentro de un contenedor seguro. El contenedor tiene que estar construido de forma tal que ofrezca protección contra los ataques físicos dirigidos a la cerradura. La cantidad de protección depende del nivel deseado de seguridad del conjunto del sistema. La protección de bloqueo puede incluir materiales de barrera, dispositivos para un segundo bloqueo, barreras térmicas, componentes térmicos de segundo bloqueo, o cualquier combinación de éstos. Los tornillos de sujeción del dispositivo de segundo bloqueo NO deben ser más largos que la profundidad del orificio roscado previsto en la caja de la cerradura. Las piezas relevantes de seguridad de una cerradura de alta seguridad no deben ser accesibles a las personas no autorizadas cuando la puerta de la unidad asegurada de almacenamiento en la cual se coloquen esté abierta. Se recomienda una distancia mínima de 0,150 pulg. (3,8 mm) entre el extremo de la caja de la cerradura y la aproximación más cercana del bloqueo de seguridad de la barra o placa de leva (que normalmente es bloqueada por el perno extendido de bloqueo). Manteniendo este espacio libre permitirá el bloqueo para ofrecer un rendimiento óptimo.

Restricciones del Código: Los datos personales que puedan estar relacionados con un soporte de código, como una fecha de nacimiento, número de calle o número de teléfono, no se deben utilizar en la creación de un código de bloqueo. Evite códigos que puedan adivinarse fácilmente.

Nota: Cada instalación de este producto debe cumplir con estos requisitos y los de las instrucciones de instalación del producto para tener derecho a la garantía del fabricante y para cumplir con los requisitos de EN1300.



Confidencial

La información contenida en este documento es propiedad de Sargent & Greenleaf, Inc. La publicación o duplicación de este documento con derechos de autor está estrictamente prohibida.

Cerradura de Seguridad Electrónica S & G Audit Lock
Garantía Limitada

Sargent & Greenleaf, Inc.

Una Filial Perteneciente en su Totalidad a Stanley Security Solutions, Inc.

Apartado Postal 930

Nicholasville, KY 40356

Teléfono: (800)-826-7652 Fax: (800)-634-4843

Teléfono: (859)-885-9411 Fax: (859)-887-2057

Sargent & Greenleaf S.A.

9, Chemin du Croset

1024 Ecublens, Suiza

Teléfono: +41-21 694 34 00

Fax: +41-21 694 34 09